



2005-08-10

Dnr:

HANDLINGSPROGRAM

ENLIGT LAG OM SKYDD MOT OLYCKOR

FÖR

NORRA ÄLVSBORGS RÄDDNINGSTJÄNSTFÖRBUND

Beslutad av direktionen 2005-06-13
900.2005.00600.23712 § 25



2005-08-10

Dnr:

Innehåll

1	Inledning	4
2	Bakgrund	5
2.1	Ny lagstiftning.....	5
3	Målsättning	6
3.1	Nationella mål	6
3.2	Vision för Norra Älvsborgs Räddningstjänstförbund	6
3.3	Handlingsprogrammets avgränsningar.....	6
3.4	Säkerhetsmål och Prestationsmål	6
3.4.1	Säkerhetsmål för förebyggande mot brand	7
3.4.2	Prestationsmål för förebyggande mot brand	7
3.4.3	Säkerhetsmål för räddningsinsatser	8
3.4.4	Prestationsmål för räddningsinsatser	8
4	Norra Älvsborgs Räddningstjänstförbunds geografiska ansvarsområde	8
5	Kommunernas risker	9
5.1	Nulägesanalys av risker för olyckor i samband med brand inom Norra Älvsborgs Räddningstjänstförbund	9
5.2	Riskobjekt.....	10
5.3	Utryckningsstatistik 2000 – 2003.....	11
5.4	Olyckor som kan leda till räddningsinsats	14
5.5	Riskhanteringsarbete	14
5.6	Brandvattenförsörjning	14
6	Organisation	15
6.1	Förbundsledning	16
6.1.1	Direktion	16
6.1.2	Förbundschef	16
6.2	Tillsyn och förebyggande	16
6.2.1	Ledning och samordning	16
6.2.2	Personal	16
6.3	Räddningsstyrkor	16
6.3.1	Ledning och samordning	16
6.3.2	Personal	16
6.3.3	Beredskapsstyrkor.....	17
6.3.4	Ledningsorganisation vid Räddningsinsats	18
6.4	Operativ stab	18
6.4.1	Ledning och samordning	18
6.4.2	Personal	18
6.5	Teknik/Fordon/kommunikation	19
6.5.1	Ledning och samordning	19
6.5.2	Personal	19
6.6	Avtal	19
6.6.1	Förbundsavtal	19
6.6.2	Släck- och räddningsavtal	19



2005-08-10

Dnr:

6.6.3	Övriga avtal	20
6.7	Olycksundersökningar	20
7	Förebyggande verksamhet	21
7.1	Prioriteringar	21
7.2	Ansvarsfördelning.....	21
7.3	Allmänhetens möjlighet till alarmering	22
7.4	Varning och information (VMA)	23
7.5	Förteckning över tillsynsobjekt	23
8	Räddningstjänst	23
8.1	Prioriteringar	23
8.2	Räddningsstyrkornas förmåga	24
8.3	Övningsverksamhet.....	26
8.4	Strategiska investeringar	27
8.5	Kompetenskrav på räddningstjänstens personal.....	27
8.6	Räddningstjänst under höjd beredskap	27

Bilaga 1 Ansvarsområde inom hamnområde Vänersborg



2005-08-10

Dnr:

1. Inledning

Medborgarna trygghet och säkerhet i samhället blir en allt viktigare fråga för kommun, lansting och stat. Samtidigt som kraven ökar på effektiva insatser i akuta lägen sätts fokus alltmer på att förebygga och förhindra olyckor och allvarliga störningar i samhället.

Ansvaret regleras i Lag om skydd mot olyckor (SFS 2003:778) och Förordning om skydd mot olyckor (SFS 2003:789).

Den nya lagen om skydd mot olyckor syftar till att förbättra möjligheter för enskilda, kommuner och statliga myndigheter att minska antalet olyckor och dess konsekvenser.

I Färgelanda, Mellerud, Trollhättan och Vänersborgs kommuner ansvarar Norra Älvsborgs Räddningstjänstförbund för den kommunala räddningstjänsten.

Med räddningstjänst avses enligt 1 Kap. 2 § Lag om skydd mot olyckor, de räddningsinsatser som staten eller kommunerna skall ansvara för vid olyckor och överhängande fara för olyckor för att förhindra och begränsa skador på människor, egendom eller miljön och där det är påkallat att samhället träder in.

Skyldighet för samhället att ingripa definieras av följande kriterier:

- Behovet av ett snabbt ingripande
- Det hotande intressets vikt
- Kostnaden för insatsen
- Omständigheterna i övrigt

Lag om skydd mot olyckor fastställer följande som statlig räddningstjänst:

- Fjällräddningstjänst
- Sjöräddningstjänst
- Flygräddningstjänst
- Efterforskning av försvunna personer i andra fall
- Miljöräddningstjänst till sjöss
- Räddningstjänst vid utsläpp av radioaktiva ämnen

All annan räddningstjänst är ett kommunalt ansvar.



2005-08-10

Dnr:

2. Bakgrund

Enligt Lag om skydd mot olyckor (SFS 2003:778; LSO) skall alla kommuner ha två handlingsprogram dels ett för förebyggande åtgärder och dels ett för räddningstjänst. De ska innefatta mål för, samt ta upp risker för olyckor som kan föranleda räddningsinsats.

2.1 Ny lagstiftning

Handlingsprogrammet skall omfatta den förebyggande verksamheten enligt 3 kap. 3 § LSO samt räddningstjänst enligt 3 kap. 8 § LSO.

Programmet för den förebyggande verksamheten skall ange hur verksamheten är ordnad och hur den planeras.

Programmet för räddningstjänst skall ange vilken förmåga och vilka resurser kommunen har.

Gemensamt för både förebyggande verksamheten och räddningstjänsten är att *mål och risker* skall framgå.

Handlingsprogrammet skall antas av direktionen för Norra Älvsborgs Räddningstjänstförbund för varje ny mandatperiod. Innan programmet antas skall samråd ha skett med de myndigheter som kan ha väsentligt intresse i saken.

Den nya lagen medför förändringar i hur kommunen skall arbeta med skyddet mot olyckor. Minskad detaljreglering och målstyrning är särskilt framträdande förändringar. Detta innebär i sin tur att kommunen har möjlighet att finna nya, utvecklande och lokalt anpassade lösningar för hur man skall arbeta med förebyggande verksamhet och räddningstjänst.

Ytterligare en viktig förändring är att kommunen enligt lagen är skyldig att, i skäligen omfattning, undersöka de olyckor som föranlett en räddningsinsats.

Intensionerna bakom den nya lagen riktar sig till kommunen som helhet. Problematiken om skydd mot olyckor skall genomsyra all kommunal verksamhet.



2005-08-10

Dnr:

3. Målsättning

3.1 Nationella mål

I lag om skydd mot olyckor kan två riktningsgivande mål poängteras:

1 kap. LSO inledande bestämmelser

1 § Bestämmelserna i denna lag syftar till att i hela landet bereda människors liv och hälsa samt egendom och miljö ett med hänsyn till de lokala förhållandena tillfredställande och likvärdigt skydd mot olyckor.

3 § Räddningstjänsten skall planeras och organiseras så att räddningsinsatsen kan påbörjas inom godtagbar tid och genomföras på ett effektivt sätt.

3.2 Vision för Norra Älvsborgs Räddningstjänstförbund

- **TRYGGHET**
- **SÄKERHET**
- **OMTANKE**
- **KVALITÉ**

3.3 Handlingsprogrammets avgränsningar

Handlingsprogrammet för Norra Älvsborgs Räddningstjänstförbund har avgränsats till förebyggande verksamhet avseende brand och räddningstjänst enligt LSO.

Norra Älvsborgs Räddningstjänstförbund har valt att utforma ett gemensamt handlingsprogram för förebyggande och räddningstjänst.

3.4 Säkerhetsmål och Prestationsmål

Säkerhetsmål är mål för den säkerhet eller det skydd som skall uppnås i verksamheten för att ge medborgarna skydd mot olyckor med avseende på människors liv och hälsa samt egendom och miljö. Dessa formuleras som mål för att uppnå t.ex. minskade olycksrisker, färre dödsfall eller mindre skador.

Prestationsmålen anger vad räddningstjänsten ska göra för att uppnå säkerhetsmålen. De kan anges som åtgärder eller aktiviteter som skall göras. Det ska framgå vem som ansvarar för att aktiviteten blir genomförd.



2005-08-10

Dnr:

3.4.1 Säkerhetsmål för förebyggande mot brand:

- Boendet i medlemskommunerna avseende brandsäkerhet skall vara säkert, i såväl egen som tillfällig bostad.
- Personal på arbetsplatser i medlemskommunerna skall kunna arbeta i en säker och trygg miljö.
- De som bor och vistas i medlemskommunerna skall få information från kommunen för att kunna skydda sig mot olyckor avseende brand.
- Barn och ungdomar i medlemskommunerna skall ges särskild möjlighet till utbildning och information för att kunna förebygga och hantera olyckor.
- De som bor och vistas i medlemskommunerna skall ges möjlighet till säkert utövande av fritids- och rekreationsaktiviteter.
- Vistelse i samlingslokaler, skolor, daghem eller sjukvårdsinrättningar skall ske säkert. (Ingår i begreppet tillsyn och arbetsplatser)

3.4.2 Prestationsmål för förebyggande mot brand:

NÄRF skall:

- Informera de boende i medlemskommunerna om brandvarnare, handbrandsläckare, utrymning och vanliga brandorsaker i hemmen. Målgrupper skall prioriteras med utgångspunkt i statistik från inträffade bränder och tillbud i boendemiljön.
- Upplysa arbetsplatser om Lagen om skydd mot olyckor och SBA.
- Erbjuder kundanpassade brandskyddsutbildningar.
- Utifrån inträffade bränder och tillbud följa upp och informera berörda målgrupper i syfte att förebygga bränder.
- Ta emot förskoleklasser på studiebesök.
- Ta emot PRAO-elever från åk 7-9.
- I samverkan med skolan svara för att samtliga elever i åk 5 får utbildning i brandskydd.



2005-08-10

Dnr:

- I samverkan med föreningar och kommunernas turistinformationer informera om riskerna vid eldning utomhus.

3.4.3 Säkerhetsmål för räddningsinsatser:

- Boendet i medlemskommunerna avseende brandsäkerhet skall vara säkert, i såväl egen som tillfällig bostad.
- Trafikanter och fotgängare i medlemskommunerna skall kunna vistas säkert i trafikmiljön.
- Personal på arbetsplatser i medlemskommunerna skall kunna arbeta i en säker och trygg miljö.
- De som bor och vistas i medlemskommunerna skall ges möjlighet till säkert utövande av fritids- och rekreationsaktiviteter.
- Vistelse i samlingslokaler, skolor, daghem eller sjukvårdsinrättningar skall ske säkert. (Ingår i begreppet tillsyn och arbetsplatser)

3.4.4 Prestationsmål för räddningsinsatser:

NÄRF skall:

- Vid normal beredskap nå minst 75% av invånarna inom 10 minuter, minst 98% inom 20 minuter och 100% inom 30 minuter.
- Vid räddningstjänstinsatser, i samverkan med medlemskommunerna, ha fungerande rutiner för information till invånare och massmedia.
- Planera sin verksamhet så att skadade personer i trafikolyckor kan få kvalificerad vård inom 1 timme.
- Kvalitetssäkra all personals övningsverksamhet.
- Planera för räddningstjänstinsatser med prioritering på trafikolyckor, olyckor som kräver rökdykning i hög riskmiljö samt kemikalieolyckor.

4. Norra Älvsborgs Räddningstjänstförbunds geografiska ansvarsområde

Det geografiska ansvarsområdet begränsas av kommungränserna för Färgelanda, Mellerud, Trollhättan och Vänersborgs kommuner.



2005-08-10

Dnr:

Inom det område utefter strandlinje som anges i bilaga (1) svarar NÄRF för räddningstjänst och sanering.

Utanför området svarar Sjöfartsverket för sjöräddning och Kustbevakningen för miljöskydd och sanering.

5. Kommunernas risker

5.1 Nulägesanalys av de risker för olyckor som kan föranleda räddningsinsats inom Norra Älvsborgs Räddningstjänstförbund.

Färgelanda kommun omfattar 592 km² och den 30 juni 2004 hade man 6 867 invånare. Tätorter i kommunen är Färgelanda, Högsäter, Stigen och Ödeborg. Färgelanda kommun är känt bland företag, organisationer och allmänhet för ett differentierat näringsliv med särskild kompetens inom polymerteknik.

I kommunen finns ca 15 samlingslokaler och 8 kyrkor. Inom kommunen brukar även av tradition arrangeras stora evenemang, särskilt i idrott med hänsyn till flera av kommunens aktiva föreningar.

Bebyggelsen kännetecknas av lantgårdar, bostadshus, väg 172 med farligt gods transporter, stora skogsområden med bl.a. Kroppefjäll, campingplats Rangerudssjön m.m.

Melleruds kommun omfattar 514 km² och den 30 juni 2004 hade man 9 792 invånare. Tätorter i kommunen är Mellerud, Dals-Rostock, Åsensbruk och Håverud. Mellerud är ett handelscentrum med ett åttiotal handels- och serviceföretag.

För övrigt finns 10 st kyrkor och andra mindre samlings-salar. Dalsland kanal som får anses som ett riksintresse går genom kommunen. I kommunen finns också stora områden med skogar.

Riksväg 45 och järnväg korsar kommunen med farligt godstransporter.

Trollhättans stad omfattar 411 km² och den 30 juni 2004 hade man 53 006 invånare. Tätorter är Trollhättan, Sjuntorp, Upphärad, Veland, Norra Björke och Åsaka.

Trollhättan - en förebild som ledande teknik- och industrikommun i Europa.

I kommunen finns ett antal byggnader som är kulturminnen och kulturmiljöer som måste bevaras till kommande generationer. Exempel på detta är trähusbebyggelsen på Strömslund, kyrkor och gammal industriell bebyggelse.



2005-08-10

Dnr:

Exempel på stora lokaler där många människor samlas är Älvhögsborg, Varuhuset Oden och Överby köpcentrum. I kommunen finns 29 samlingssalar där räddningstjänsten gör regelbunden tillsyn. Brandskyddsstandarden på anläggningarna varierar en hel del vilket medför att det kan finnas behov av räddningstjänstens medverkan vid en utrymningssituation.

Exempel på verksamheter med särskilda risker är Norra Älvsborgs Länssjukhus, Eka Chemicals, VolvoAreo, Saab Automobile, kraftstationer och kraftdammar, slussar m.m.

Riksväg 42, 44 och 45 samt järnväg med tillhörande tunnel och sjötrafik på Göta Älv med slussar korsar kommunen med farligt gods transporter. Flygplats finns även inom kommunen som delas med Vänersborg.

Vänersborgs kommun omfattar 642 km² och den 30 juni 2004 hade man 37 146 invånare. Tätorter är Vänersborg, Vargön, Öxnered, Frändefors, Brålanda, VäneRyr och Sundals Ryr.

Vänersborg är en småstadsidyll med stor livskvalitet, strategiskt läge vid Vänern.

I kommunen finns ett trettiotal samlingslokaler där många människor samlas som inte kan förväntas ha god lokalkännedom. Exempel på anläggningar är Båbergs köpcenter, kulturhuset och sportcentrum. Brandskyddsstandarden varierar en hel del vilket medför att det kan finnas behov av räddningstjänstens medverkan vid en utrymningssituation. Några objekt i kommunen är i behov av en översyn av brandskyddsstandarden.

I kommunen finns ett antal byggnader som är kulturminnen och kulturmiljöer som måste bevaras till kommande generationer. Exempel på detta är bebyggelsen runt gamla fängelset, trähusbebyggelsen vid nordstan, residenset och kyrkor.

Exempel på verksamheter med särskilda risker är bl.a. Vargön Alloys, Holmen Paper, kriminalvårdsanstalten Brinkeberg m.fl.

Riksväg 44 och 45 samt järnväg och sjötrafik på Göta Älv med slussar korsar kommunen med farligt godstransporter. Flygplats finns även inom kommunen som delas med Trollhättan.

5.2 Riskobjekt

Då räddningstjänsten inte har resurser att exakt se hur många riskobjekt som finns i varje brandstations närområde så är siffrorna i tabellen nedan

10



2005-08-10

Dnr:

ungefärliga. Speciellt när det gäller Trollhättan och Vänersborg som har ett större antal objekt. Räddningstjänsten bör vara anpassad efter riskbilden i kommunen. För att kunna uttala sig om denna aspekt så krävs det egentligen att kommunerna har genomarbetade riskanalyser att jobba med. Idag finns en riskanalys gjord i Trollhättans kommun, men i de övriga kommunerna finns ingen uppdaterad riskanalys. I nedanstående tabell redovisas en enkel grovanalys med antal riskobjekt inom respektive brandstations primärområde.

	Brålanda	Färgelanda	Högsäter	Mellerud	Sjuntorp	Vargön	Åsensbruk
Stor industri	-	1	-	-	-	3	1
Industri	3	2	1	7	2	-	-
Bensinstation	2	3	1	11	2	2	1
Skola	4	5	2	6	2	5	1
Samlingslokal	3	10	5	4	5	4	1
Vårdanläggning etc	4	2	4	6	2	3	1
Kyrka	Ja	3	5	Ja	3	Ja	Ja
Vattenverk	1 reningsverk	2 reningsverk samt 4 grundvattentäkter	1 reningsverk samt 1 grundvattentäkt	1	-	-	-

	Trollhättan	Vänersborg
Stor industri	15	5
Industri	100	55
Bensinstation	20	15
Skola	38	36
Samlingslokal	100	100
Vårdanläggning etc	36	50
Kyrka	18	14
Vattenverk	1	1

När det gäller farligt gods så transporteras stora volymer genom Trollhättan, Brålanda och Mellerud både på väg och på järnväg. Mindre volymer transporteras genom de övriga orterna. Vänern skulle också kunna klassas som ett riskobjekt och de tätorter som angränsar till Vänern är Vänersborg, Mellerud, Brålanda, och Vargön.

I förbundets databas och arkiv avseende objekt med krav på att lämna skriftlig redogörelse över brandskyddsarbetet finns mer detaljerade beskrivningar av respektive berörda objekt inom varje kommun.

5.3 Utryckningsstatistik 2000 – 2003

Förbundets utryckningar under perioden år 2000 – 2003 fördelade på olyckstyp, framgår av tabellerna nedan. Utryckningarna redovisas för hela förbundet samt



2005-08-10

Dnr:

kommunvis. Tabellen för Trollhättan inbegriper styrkorna i Trollhättan och Sjuntorp. Tabellen för Vänersborg inbegriper Vänersborg, Vargön och Brålanda. Tabellen för Färgelanda inbegriper Färgelanda och Högsäter. Tabellen för Mellerud inbegriper Mellerud och Åsensbruk.

Hela förbundet

Olyckstyp	2003	2002	2001	2000	Totalt
Brand i byggnad	119	139	102	139	499
Brand ej i byggnad	202	119	125	142	588
Automatlarm ej brand	486	521	512	517	2 036
Förmodad brand/undersök	77	70	61	56	264
Falsklarm brand, uppsåt	1	4	1	8	14
Trafikolycka	109	112	100	91	412
Utsläpp av farligt ämne	23	12	17	23	75
Drunkning	8	7	12	6	33
Vattenskada	17	19	19	38	93
Stormskada	7	6	2	1	16
Ras	0	2	1	0	3
Djurräddning	6	7	10	8	31
Förmodad räddning	16	10	12	4	42
Falsklarm räddning	0	1	1	0	2
Annan kommunal räddn.tj	27	16	18	23	84
Statlig räddningstjänst	2	4	2	1	9
Akut sjukvård	4	2	2	1	9
Sanering	19	23	21	31	94
Hiss	13	14	13	12	52
Länspumpning	0	2	3	25	30
Annat uppdrag	12	10	9	18	49
Totalt	1 150	1 100	1 043	1 144	4 437

Färgelanda kommun

Olyckstyp	2003	2002	2001	2000	Totalt
Brand i byggnad	13	11	12	10	46
Brand ej i byggnad	16	6	8	8	38
Automatlarm ej brand	16	16	10	14	56
Förmodad brand/undersök	7	2	5	2	16
Falsklarm brand, uppsåt	0	0	0	1	1
Trafikolycka	13	9	7	7	36
Utsläpp av farligt ämne	5	1	0	0	6
Drunkning	0	1	0	0	1
Vattenskada	1	1	0	2	4
Stormskada	0	3	0	0	3
Ras	0	1	0	0	1
Djurräddning	0	0	0	0	0
Förmodad räddning	0	1	0	0	1
Falsklarm räddning	0	0	0	0	0
Annan kommunal räddn.tj	4	4	0	0	8
Statlig räddningstjänst	1	1	0	0	2
Akut sjukvård	0	0	0	0	0
Sanering	1	0	0	0	1

12



2005-08-10

Dnr:

Hiss	0	0	0	0	0
Länspumpning	0	0	0	0	0
Annat uppdrag	0	0	0	0	0
Totalt	77	57	42	44	220

Melleruds kommun

Olyckstyp	2003	2002	2001	2000	Totalt
Brand i byggnad	22	14	10	13	59
Brand ej i byggnad	22	14	19	15	70
Automatlarm ej brand	28	45	39	33	145
Förmodad brand/undersök	8	9	5	8	30
Falsklarm brand, uppsåt	0	0	0	3	3
Trafikolycka	13	21	13	14	61
Utsläpp av farligt ämne	4	0	4	5	13
Drunkning	1	1	0	0	2
Vattenskada	1	3	2	11	17
Stormskada	0	0	1	0	1
Ras	0	0	0	0	0
Djurräddning	0	0	1	1	2
Förmodad räddning	0	0	1	0	1
Falsklarm räddning	0	0	0	0	0
Annan kommunal räddn.tj	5	2	1	4	12
Statlig räddningstjänst	0	1	1	1	3
Akut sjukvård	1	0	0	1	2
Sanering	1	5	3	1	10
Hiss	0	0	2	0	2
Länspumpning	0	1	0	1	2
Annat uppdrag	1	1	1	1	4
Totalt	107	117	103	112	439

Trollhättans stad

Olyckstyp	2003	2002	2001	2000	Totalt
Brand i byggnad	49	58	41	71	219
Brand ej i byggnad	99	67	61	57	284
Automatlarm ej brand	293	293	313	317	1 216
Förmodad brand/undersök	43	35	33	32	143
Falsklarm brand, uppsåt	0	3	0	2	5
Trafikolycka	53	49	40	39	181
Utsläpp av farligt ämne	11	5	9	12	37
Drunkning	2	2	3	2	9
Vattenskada	8	8	4	6	26
Stormskada	2	1	0	1	4
Ras	0	1	1	0	2
Djurräddning	2	6	5	2	15
Förmodad räddning	11	6	8	4	29
Falsklarm räddning	0	1	1	0	2
Annan kommunal räddn.tj	12	3	9	10	34
Statlig räddningstjänst	0	1	0	0	1
Akut sjukvård	2	1	1	0	4
Sanering	7	13	15	19	54



2005-08-10

Dnr:

Hiss	12	11	5	7	35
Länspumpning	0	0	1	3	4
Annat uppdrag	6	2	8	7	23
Totalt	613	566	556	591	2 326

Vänersborgs kommun

Olyckstyp	2003	2002	2001	2000	Totalt
Brand i byggnad	35	56	39	45	175
Brand ej i byggnad	64	32	37	62	195
Automatlarm ej brand	149	167	150	153	619
Förmodad brand/undersök	19	24	18	14	75
Falsklarm brand, uppsåt	1	1	1	1	4
Trafikolycka	30	33	42	31	136
Utsläpp av farligt ämne	3	6	4	6	19
Drunkning	5	3	9	4	21
Vattenskada	7	7	13	19	46
Stormskada	5	2	1	0	8
Ras	0	0	0	0	0
Djurräddning	4	1	4	5	14
Förmodad räddning	5	3	3	0	11
Falsklarm räddning	0	0	0	0	0
Annan kommunal räddn.tj	6	6	8	9	29
Statlig räddningstjänst	1	1	1	0	3
Akut sjukvård	1	1	1	0	3
Sanering	10	5	3	11	29
Hiss	1	3	6	5	15
Länspumpning	0	1	2	21	24
Annat uppdrag	5	7	0	10	22
Totalt	352	359	342	397	1 450

5.4 Olyckor som kan leda till räddningsinsats

Utav de insatser som är gjorda under senare år så framträder framförallt brand i byggnad och trafikolyckor som de händelser som behöver prioriteras för att minska de befintliga riskerna.

5.5 Riskhanteringsarbete

Riskanalyserna behöver successivt revideras utav medlemskommunerna så att förebyggande- och räddningstjänstverksamheterna kan anpassas till samhällets utveckling och riskernas förändring.

5.6 Brandvattenförsörjning

Förbundet har egna tankfordon eller lastväxlarsystem med tankar på lastväxlarramar. Utöver detta ska förbundet ha tillgång till brandposter och vattenreservoarer som t.ex. speciellt iordningställda branddammar eller



2005-08-10

Dnr:

förberedda platser vid naturliga sjöar och vattendrag.

Brandposter med kapacitet enligt Svenska vatten- och avloppsverksförbundet anvisningar anslutna till kommunens vattenledningsnät ska finnas i följande delar av medlemskommunerna:

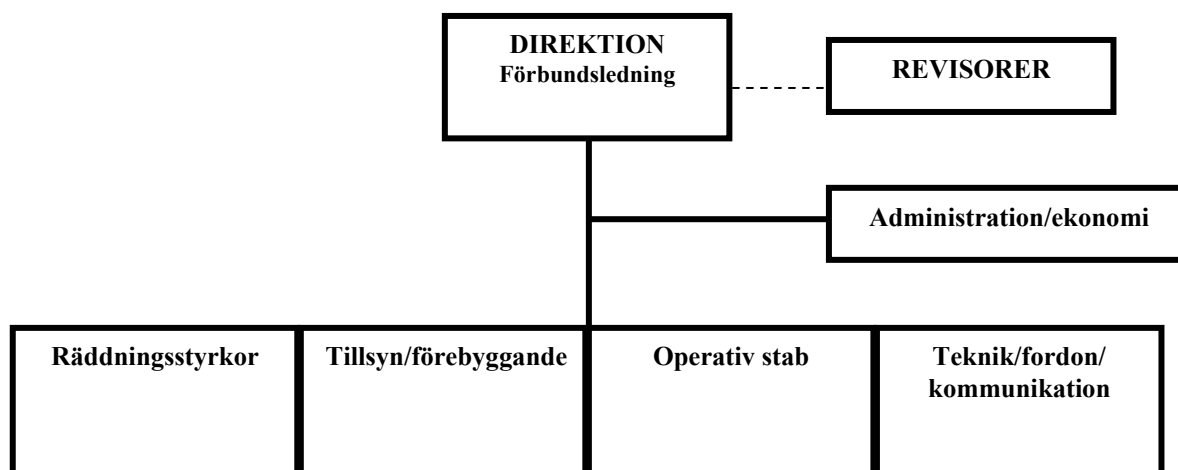
- Inom tätorterna Färgelanda, Högsäter, Stigen och Ödeborg i Färgelanda kommun.
- Inom tätorterna Dals Rostock, Mellerud och Åsensbruk inom Melleruds kommun.
- Inom tätorterna Sjuntorp, Trollhättan, Åsaka och Velande i Trollhättans stad.
- Inom tätorterna Brålanda, Frändefors, Vargön, och Vänersborg inom Vänersborgs kommun.

Härutöver ska finnas branddammur eller andra vattentag för räddningstjänsten enligt förteckning som sammanställs av funktionen Operativ stab och beslutas av räddningschefen.

Respektive medlemskommun ansvarar för skötsel och underhåll av brandposter, branddammur och vattentag. Brandposter och vattentag ska vara tydligt markerade samt tillgängliga och i brukbart skick. Förbundet ska alltid i god tid underrättas när vattenledning till brandpost ska stängas av och när den ska öppnas igen samt när ny brandpost ska anordnas.

Respektive medlemskommun ansvarar för att förbundet får tillgång till aktuellt kartmaterial och annan nödvändig geodata avseende brandposternas och vattentagens läge samt att brandvattennätet och branddammarna levererar de vattenmängder som avses.

6 Organisation



15



2005-08-10

Dnr:

6.1 Förbundsledning

6.1.1 Direktion

Räddningstjänstförbundet leds av en förbundsledning i enlighet med upprättad förbundsordning. Förbundsledningen består av sex ordinarie ledamöter och sex ersättare.

6.1.2 Förbundschef

Förbundschefen ansvarar under ledningen för att verksamheten följer de av Ledningen uppsatta målen.

Till förbundschefens förfogande finns en administrativ funktion som svarar för ekonomifunktion, lönehantering, registrering av handlingar m.m.

Förbundschefen är tillika räddningschef.

6.2 Tillsyn och förebyggande

6.2.1 Ledning och samordning

Den förebyggande verksamheten leds av en funktionsansvarig som svarar för denna verksamhet inom förbundet.

6.2.2 Personal

Inom funktionen finns personal att tillgå enligt följande. En kvalificerad tillsynsförättare, tre tillsynsförättare och två externutbildare.

Under icke huvudsemesterperiod förstärks funktionen med en styrkeledare heltid på dagtid.

6.3 Räddningsstyrkor

6.3.1 Ledning och samordning

Räddningsstyrkorna leds av en funktionsansvarig som tillika är insatsledare.

6.3.2 Personal

Inom funktionen finns personal att tillgå enligt följande.



2005-08-10

Dnr:

- Insatsledare
- Styrkeledare heltid, SLH/Styrkeledare deltid, SLD
- Platschef/platsombud
- Brandman heltid, BmH/Brandman deltid, BmD

Under icke huvudsemesterperiod förstärks funktionen med en brandman heltid på dagtid.

6.3.3 Beredskapsstyrkor

Räddningsstyrkor finns på följande orter med nedan angivna storlek och anspänningstid vid normalt beredskapsläge.

Ort	Styrka	Anspänningstid	Anmärkning
Trollhättan	1 SLH + 5 BmH	1,5 Min.	
Vänersborg	1 SLH + 4 BmH	”	
Sjuntorp	1 SLD + 4 BmD	6,0 Min.	
Vargön	1 SLD + 4 BmD	5,0 Min.	
Brålanda	1 SLD + 4 BmD	6,0 Min.	
Mellerud	1 SLD + 5 BmD	5,0 Min	
Åsensbruk	1 SLH + 4BmD	”	
Färgelanda	1 SLD + 4 BmD	6,0 Min	
Högsäter	1 SLD + 4 BmD	”	

Förklaring:

SLH = Styrkeledare Heltid
SLD = Styrkeledare Deltid
BmH = Brandman Heltid
BmD = Brandman Deltid



2005-08-10

Dnr:

6.3.4 Ledningsorganisation vid Räddningsinsats

Ledningsfunktion	Anspänningstid	Inställelseplats
Styrkeledare SL	1,5 Min – 6,0 Min	Brandstation
Insatsledare	1,5 Min	Ledningsfordon
Räddningschef i beredskap	1,5 Min	Ledningsfordon / Ledningscentral

RCB ska vara anträffbar via kommunikationsmedel typ mobiltelefon eller radio inom 1,5 minuter och vara på olycksplatsen eller på lämplig stabsplats inom 45 minuter.

När en räddningsinsats blir omfattande och beredskapen inom förbundet inte kan hållas enligt fastställda tider och med angivna räddningsstyrkor, tar räddningschef i beredskap över den normativa och strategiska ledningen. I särskilda fall kan räddningschefen komma att överta räddningsledarfunktionen.

Räddningschefen medges göra undantag avseende anspänningstiden för styrkor vilka deltar i övningsverksamhet som kräver samövning med flera styrkor samtidigt, vilket ska vara motiverat ur arbetarskyddssynpunkt.

Räddningsledare skall dokumentera beslut med anledning av myndighetsåtgärd enligt av Norra Älvsborgs Räddningstjänstförbund särskild framtagen instruktion.

6.4 Operativ Stab

6.4.1 Ledning och samordning

Operativ stab leds av en funktionsansvarig och ansvarar främst för planeringsfrågor avseende personal, övning och utbildning, insatsplanering m.m. Funktionen är inte avsedd att fungera som en stabsfunktion vid räddningsinsatser. Vid behov av sådan måste den byggas upp vid varje specifikt tillfälle med de då tillgängliga resurserna inom förbundet och ev. i samverkan med andra räddningstjänster.

6.4.2 Personal

Inom funktionen finns personal att tillgå enligt följande. Tre insatsledare samt en halvtidstjänst som brandmästare.

Under icke huvudsemesterperiod förstärks funktionen med en styrkeledare heltid på dagtid.



2005-08-10

Dnr:

6.5 Teknik/Fordon/Kommunikation

6.5.1 Ledning och samordning

Funktionen leds av en funktionsansvarig som tillika är insatsledare och ansvarar för frågor avseende fordon, materiel, lokaler, kommunikation, IT, telefoni m.m.

6.5.2 Personal

Inom funktionen finns personal att tillgå enligt följande. En fordonsansvarig samt en materielansvarig.

Under icke huvudsemesterperiod förstärks funktionen med en brandman heltid på dagtid.

6.6 Avtal

6.6.1 Förbundsavtal

Färgelanda, Mellerud, Trollhättan och Vänersborg har slutit avtal om gemensam räddningstjänst.

6.6.2 Släck- och räddningsavtal

Kommun	Samverkan avseende:
Alingsås	Räddningsstyrkan i Sollebrunn svarar för förstainsats inom Lagmansereds församling.
Bengtsfors	Ömsesidig förstainsats inom södra delen av Bengtsfors kommun och norra delen av Färgelanda kommun
Grästorp	Ömsesidigt avtal finns om insats på väg 44 och räddningstjänst inom Halleberg och Hunneberg.
Lilla Edet	NÄRF svarar för förstainsats inom nordvästra delen av Lilla Edets kommun (Öresjö)
Åmål	Ömsesidig insats på väg 45 samt att NÄRF svarar för förstainsats inom södra delen av Åmål.
Västra Götaland	Interkommunalt avtal med samtliga kommuner om hjälp i räddningstjänst.
Göteborg	Avtal om dykhjälp.
Göteborg	Avtal om tillgång till Brandingenjör.

19



2005-08-10

Dnr:

6.6.3 Övriga avtal

SOS-Alarm

Avtal finns angående alarmeringstjänster från allmänheten via 112 och utalarmering av räddningsstyrkor och befäl. Vidare finns avtal om utlarmning vid automatiska brandlarm som genom avtal anslutits till förbundet.

Larmtjänst AB

NÄRF svarar för restvärdesräddning i samband med räddningsinsatser inom förbundet.

Holmen Paper AB, Wargöns bruk och Vargöns Alloys AB

Inom industriområdet Vargön finns en gemensam räddningsstyrka med brandstation och materiel.

Räddningsverket

NÄRF svarar för viss bemanning, underhåll och vid behov transport av materiel i ett av räddningsverket utplacerat regionalt oljeskyddsförråd i Vänersborg.

Fyrstads flygplats AB

NÄRF tillhandahåller instruktör för utbildning/övning av flygplatsens brand- och räddningspersonal. När så är möjligt lämnas extra hjälp med personal och/eller fordon samt utföra andra tjänster som t.ex. tvätt och reparation av slang.

NU-sjukvården Västra Götalandsregionen

NÄRF svarar för underhåll och transport av en katastrofsjukvårdsenhet samt en katastrofsaneringsenhet för NU-sjukvården enligt avtal.

NÄRF har avtalat med NU-sjukvården om bistånd till sjukvården med sjuktransport i terräng.

6.7 Olycksundersökningar

Olycksundersökningar genomförs i normalfallet genom att insatsrapport upprättas.



2005-08-10

Dnr:

7 Förebyggande verksamhet

7.1 Prioriteringar

Under programperioden 2005 – 2006 skall följande riskmiljöer prioriteras i det förebyggande arbetet;

- Äldreboende inkl. psykiatriskt boende
- Skolor och barnomsorg
- Bostad för flerfamiljsboende
- Industri som innebär särskilda risker för omgivningen

Tillsynsverksamheten, frister m.m. regleras utförligare i förbundets instruktion nr 8.

7.2 Ansvarsfördelning

Norra Älvsborgs Räddningstjänstförbund ska arbeta för att minska konsekvenserna av bränder och andra olyckor som kan föranleda räddningsinsats för dem som bor, verkar eller vistas inom det geografiska området.

Norra Älvsborgs Räddningstjänstförbund ska arbeta med bl.a. följande:

Förklaring:

L = Uppgiften är ett lagkrav.

F = Uppgiften är "frivillig".

Lagen om skydd mot olyckor (LSO)

- Tillsyn och uppföljning av systematiskt brandskyddarbete enligt LSO
- Granskning och handläggning av skriftliga redogörelser
- Information och rådgivning enligt LSO
- Hålla register för objekt som omfattas av kraven enligt LSO
- Rutiner för anpassning till LSO. Information, rådgivning, frister, tillsynsprotokoll, delegationer, taxor, uppföljning, anpassning av register, tillsynsrutiner m.m.
- Tillsyn på farlig verksamhet (2 kap. 4§)
- Plan för räddningsinsats för verksamhet i den högre nivån enligt den s.k. "Sevesolagstiftningen"
- Olycksundersökningar enligt LSO



2005-08-10

Dnr:

Lagen om brandfarliga- och explosiva varor (LBE)

- Tillsyn enligt LBE
- Remisser för tillståndsärenden enligt LBE
- Granskning av riskutredningar enligt LBE
- Anmälan för tillfällig hantering av brandfarliga varor
- Undantagstillstånd för hetarbeten enligt LBE
- Avsugning och uppföljning av tillstånd brandfarliga varor.
- Registerhållning för objekt som omfattas av kraven enligt LBE
- Remissinstans för explosiva varor (polisen)

Planprocessen

- Remissinstans till planenheterna (översiktsplaner och detaljplaner) i kommunerna
- Granskning av externa riskanalyser
- Medverkan i riskhanteringsgrupper i kommunerna t.ex. medverkan vid framtagning av kommunernas riskanalyser

Byggprocessen

- Remissinstans till byggnadsnämnderna vid bygglov och bygganmälan
- Medverkan vid byggsamråd
- Deltagande i förhandsgranskning av byggprojekt
- Granskning av brandskyddsdokumentationer enl. LSO
- Granskning av brandskyddsdokumentationer i samband med bygglov.
- Medverkan vid avslutande samråd
- Rådgivning för byggnadstekniskt brandskydd

Övrigt

- Remissinstans till polisen – offentlig tillställning/offentlig plats, tillstånd för hotell- och pensionatsrörelser
- Remissinstans till socialförvaltningen – tillstånd enligt alkohollagen
- Deltagande i samverkansgrupp för tillstånd enligt alkohollagen
- Dokumentation av handlingar samt diarieföring/expediering av alla handlingar
- Sakkunnighetsutlåtanden till polismyndigheten – brandspridningsintyg

7.3 Allmänhetens möjlighet till alarmering

Alarmering av förbundets räddningsstyrkor och befälsfunktioner sker via telefonnummer 112.

112-samtal mottas av SOS Alarm, som genom avtal svarar för utlarmning av



2005-08-10

Dnr:

förbundets resurser enligt särskilt fastställda larmplaner, s.k. HT-plan. På samma sätt svarar SOS Alarm genom avtal för utlarmning vid larm från automatisk brandlarmläggning ansluten till SOS enligt särskilt fastställda larmplaner, s.k. A-plan.

Vid avbrott i det allmänna telenätet kan allmänheten larma räddningstjänsten från särskild alarmeringsanordning i anslutning till varje brandstation.

7.4 Varning och information (VMA)

Kommuninvånarna ska kunna varnas och informeras vid allvariga olyckshändelser. Detta gäller även olyckor som inträffar utanför kommunen, men som kan påverka kommunen.

Vid beslut om att allmänheten skall varnas med anledning av omedelbar eller snart förestående fara kan signalen "Viktigt Meddelande till Allmänheten" utnyttjas. Signalen kan utlösas från brandstationerna i Mellerud, Trollhättan och Vänersborg.

Information, råd och anvisningar till allmänheten kan ske såväl i riks- och lokalradion som genom Sveriges Television och Nordisk Television (TV4). Räddningsledaren beslutar när sådan information till allmänheten är aktuell och ansvarar för att SOS Alarm får i uppdrag att lämna begäran till berörda radio- och tv-stationer som sedan sänder informationen.

Tyfoner finns uppsatta i Mellerud, Trollhättan, Vargön och Vänersborg.

För varning på andra platser inom Norra Älvsborgs Räddningstjänstförbund kan räddningstjänstens fordon utnyttjas.

7.5 Förteckning över tillsynsobjekt

Objektsförteckning över tillsynsobjekt finns att tillgå hos Norra Älvsborgs Räddningstjänstförbund, sammanställningen är sekretessbelagd.

8 Räddningstjänst

8.1 Prioriteringar

Under programperioden 2005 – 2006 skall följande riskmiljöer prioriteras:

- Miljö som kräver rökdykning
- Trafik



2005-08-10

Dnr:

- Miljö som kräver kemdykning

Inom förbundet utgör bränder den klart största risken vad det gäller olyckor som föranleder räddningsinsats. Ungefär hälften av dessa bränder inträffar i byggnader. Inom hela förbundet finns idag ett flertal stora och komplexa anläggningar, t.ex. industrier, vårdanläggningar och köpcentrum, som ställer stora krav på samverkan och säkerhet vid insats.

Trafiken utgör den näst största risken för olyckor som föranleder räddningsinsats. Detta gäller främst utmed riksvägarna som passerar genom förbundet.

Olyckor som medför utsläpp av farliga ämnen, t.ex. kemikalier, kräver ofta stora resurser och ställer höga krav på samverkan, utrustning och säkerhet. Inom förbundet finns ett antal både stationära och mobila risker rörande farliga ämnen.

8.2 Räddningsstyrkornas förmåga

Den operativa räddningsstyrkan ska utföra räddningsinsatser enligt beskrivningen i tabell på ett effektivt sätt och inom godtagbar tid.

För att uppnå detta skall räddningstjänsten planeras och organiseras väl, olycksundersökningar användas för att utvärdera de egna insatserna samt tillgång till ändamålsenlig utrustning finnas.

Räddningsstyrkorna ska kompetensutbildas och övas så att de kan utföra effektiva räddningsinsatser.

Redovisningen nedan utgör exempel på tänkbara insatser inom Norra Älvsborgs Räddningstjänstförbund.



2005-08-10

Dnr:

Typ av räddningsinsats	Räddningsstyrkor								
	THN (H)	VBG (H)	SJT (D)	VGÖ (D)	BRL (D)	MEL (D)	ÅSB (D)	FGL (D)	HÖG (D)
Samtidig uppställning av stege/höjdfordon och livräddning med rökdykare	X								
Invändig livräddning och släckande insats med rök dykare <u>eller</u> utvändig insats via stege	X	X	X	X	X	X	X	X	X
Livräddning, losstagnning av fastklämda och övriga skadebegränsade åtgärder vid större olycka.	X	X							
Enklare losstagnning vid trafikolyckor.	X	X	X	X	X	X	X	X	X
Begränsning och släckning av mindre bränder	X	X	X	X	X	X	X	X	X
Ytlivräddning inom förbundets vattenområde	X	X				X		X	
Restvärdesräddning för att begränsa skadans utbredning	X	X	X	X	X	X	X	X	X
Livsuppehållande åtgärder vid akuta olycksfall inom eget insatsområde	X	X	X	X	X	X	X	X	X
Kemdykarinsats i mindre omfattning	X	X				X		X	
Bränder i brännbara vätskor (<300 m2)	X					X		X	
Oljebekämpning på land och vatten i mindre omfattning	X	X	X	X	X	X	X	X	X
Medverka vid statlig räddningstjänst	X	X	X	X	X	X	X	X	X
Släckning och evakuering av fartyg på Göta Älv i mindre omfattning	X	X							

THN= Trollhättan
 VBG= Vänersborg
 SJT= Sjuntorp
 VGÖ= Vargön
 BRL= Brålanda
 MEL= Mellerud
 ÅSB= Åsensbruk
 FGL= Färgelanda
 HÖG= Högsäter
 (H)= Heltidsstyrka
 (D)= Räddningsstyrka i beredskap

I samverkan med andra enheter inom förbundet skall följande insatser kunna utföras:

- Samtidig invändig livräddnings- och släckinsats på skadeplats med lång inträngningsväg för rökdykare kombinerat med utvändig livräddning och släckning. Insatserna ska kunna genomföras i förekommande bebyggelse såsom sjukhus, vårdhem, skolor, hotell, underjordiska



2005-08-10

Dnr:

- anläggningar, tunnlar mm.
- Större skogsbränder
 - Större trafikolyckor
 - Större kemolycka
 - Större fartygsolycka
 - Flera samtidigt små olyckshändelser

Information om kommunala vattentäkter lämnas till förbundet av respektive medlemskommun och sammanställs av funktionen Operativ stab för varje mandatperiod i samband med revidering av handlingsprogrammet. Revidering av de kommunala vattentäktena sker i samråd mellan den kommunala miljönämnden eller motsvarande och förbundet.

Trafikljusregleringar för räddningstjänsten ska finnas för utryckningsväg från Larmvägen i Trollhättan och söder ut på riksväg 45 samt avseende Brättevägen i Vänersborg och ut på Edsvägen/Lyckhemsgatan. Respektive medlemskommun ansvarar för drift och underhåll av nödvändig ljusreglering och apparatur.

Om man ser till hur många procent av invånarna som nås med olika insatstider så ser fördelningen ut enligt följande:

	Färgelanda	Mellerud	Trollhättan	Vänersborg
Inom 10 min	60 %	65 %	80 %	80 %
Inom 20 min	90 %	85 %	100 %	100 %
Inom 30 min	100 %	100 %	100 %	100 %

En jämförelse med övriga länet och landet i sin helhet ger följande resultat vad gäller att nå viss del av befolkningen inom ett visst område med rökdykarinsats.

	Västra Götalands län	Hela riket
Inom 10 min	61 %	75%
Inom 20 min	89 %	94 %
Inom 30 min	100 %	99 %

8.3 Övningsverksamhet

För att bibehålla kompetensen och öka förmågan hos räddningstjänstens personal skall regelbundna utbildningar och övningar genomföras.

Innehållet i övningsverksamheten ska återspegla de prioriterade riskmiljöerna för räddningstjänsten.

Övningsprogram och övningarnas omfattning finns att tillgå som separata dokument.



2005-08-10

Dnr:

8.4 Strategiska investeringar

- Fordonsplan
- IT – positioneringshjälpmedel för operativt stöd vid räddningsinsats
- Räddningsmateriel

8.5 Kompetenskrav på räddningstjänstens personal

Befattning	Lägsta kompetenskrav
Räddningschef	Räddningsledare B och tillsyn A eller motsvarande, eller räddningsledare A samt annan av direktionen godtagbar erfarenhet och utbildning
Räddningschef i beredskap	Räddningsledare B eller motsvarande samt lägst tillsyn A eller motsvarande men bör ha tillsyn B
Insatsledare	Räddningsledare B eller motsvarande samt tillsyn A eller motsvarande
Styrkeledare heltid 1)	Räddningsledare B eller motsvarande samt tillsyn A eller motsvarande
Styrkeledare deltid	Räddningsledare A eller motsvarande
Brandman heltid 2)	Skydd mot olyckor eller motsvarande
Brandman deltid 3)	Utbildning i räddningsinsats eller motsvarande

Anm. 1 Styrkeledare heltid kan under tidsbegränsad period ersättas av annan person med lägst kompetenskravet Räddningsledare A t.ex. semestervikarie m.m.

Anm. 2 Brandman heltid kan under viss tid i mindre omfattning bemannas av brandman deltid. Brandman heltid kan också under en begränsad period och i begränsad omfattning ersättas av annan person med lägst kompetenskravet fyra veckors introduktionsutbildning, t.ex. semestervikarie m.m.

Anm. 3 Brandman deltid kan under en begränsad period och i begränsad omfattning ha lägst kompetenskravet två veckors preparandkurs.

8.6 Räddningstjänst under höjd beredskap

Planeringsförutsättningarna är 10 års anpassningstid vilket innebär att några åtgärder inte är aktuella under mandatperioden. Ändras planeringsförutsättningarna kommer adekvata åtgärder att genomföras.